

# 百瑞信托投资有限责任公司 2005年度报告摘要

二〇〇六年四月

河南 郑州

## 一、重要提示

本公司董事会及董事保证本报告所载资料不存在任何虚假记载、误导性陈述或者重大遗漏，并对其内容的真实性、准确性和完整性承担个别及连带责任。本年度报告摘要摘自年度报告全文，客户及相关利益人欲了解详细内容，应阅读年度报告全文。

公司全体董事出席了董事会。无董事声明异议。

公司独立董事钟朋荣先生声明：保证本年度报告内容的真实性、准确性和完整性。

河南永华联合会计师事务所为本公司出具了标准无保留意见的审计报告。

公司董事长马宝军先生、总裁马磊先生、副总裁兼董事会秘书石笑东先生（分管会计工作）和计划财务部副总经理刘芳女士声明：保证本年度报告中财务报告的真实、完整。

## 二、公司概况

### （一）公司简介

1、公司法定中文名称：百瑞信托投资有限责任公司

中文简称：百瑞信托

公司法定英文名称：BRIDGE TRUST & INVESTMENT CO., LTD

英文缩写：BRTIC

公司法定代表人：马宝军

公司注册地址：河南省郑州市金水路24号润华商务花园D座

邮政编码：450012

公司网址：WWW.BRTIC.COM

公司电子信箱：BRTIC@BRTIC.COM

2、公司信息披露事务负责人：副总裁石笑东

联系电话：0371-63581566-7088

传真：0371-63581538

电子信箱：SXD945@BRTIC.COM

3、公司选定的信息披露报纸：《中国证券报》

4、公司年度报告备置地点：公司总裁办公室

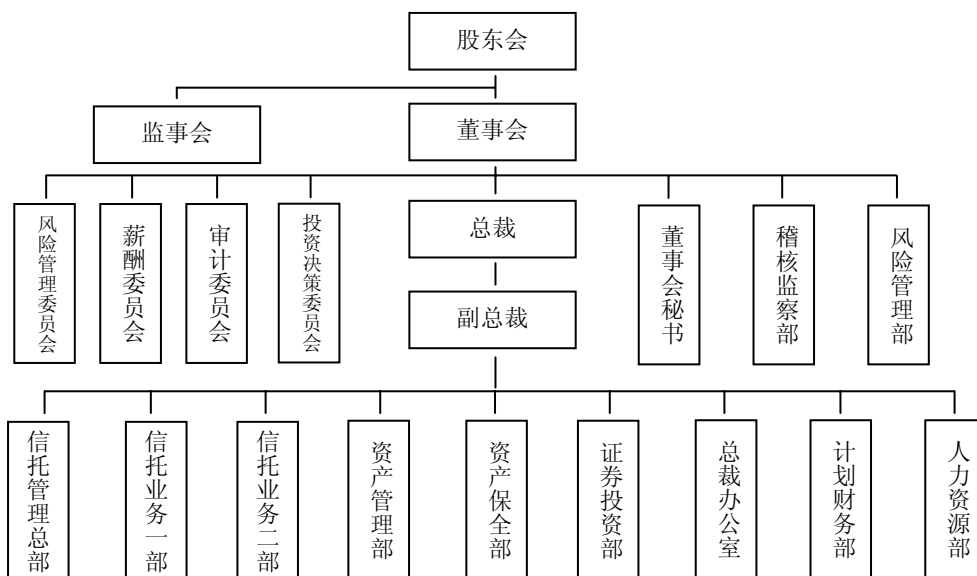
5、公司聘请的会计师事务所：河南永华联合会计师事务所

住所：河南省郑州市红专路63号荣华商务4C

6、公司聘请的律师事务所：河南世纪通律师事务所

住所：河南省郑州市金水路99号建达大厦3F

## (二) 公司组织结构图



## 三、公司治理结构

## (一) 公司股东

1、截止2005年12月31日，公司共有8家股东。各股东之间无关联关系。

股东名称	出资比例	法定代表人
郑州市财政局	36.69%	赵健
河南瀚海投资有限公司	13.63%	李建三
河南省八方和盛电器有限责任公司	12.28%	阎涛
郑州市自来水总公司	11.69%	张天全
郑州市金水区财政局	9.35%	徐工
巩义市财政局	7.01%	焦振福
平顶山市新城区财政局	7.01%	马卿贺
中牟县财政局	2.34%	李五群
合计	100%	—

2、公司第一大股东郑州市财政局为机关法人。

## (二) 公司董事

1、公司董事会成员简况如下：

姓名	职务	性别	年龄	选任日期	任期	所推举的 股东名称	该股东 出资比例	简要履历
马宝军	董事长	男	43岁	20050916	3年	郑州市财政局	36.69%	曾任公司董事长兼总经理；2003年7月起任公司董事长
王剑	董事	男	45岁	20050916	3年	河南省八方 和盛电器有限 责任公司	12.28%	曾任河南塑机股份有限公司党委书记、董事长兼总经理；2003年12月起任河南省八方和盛电器有限责任公司总经理
张天全	董事	男	58岁	20050916	3年	郑州市自来水 总公司	11.69%	曾任郑州市自来水公司体改办、经理办公室主任，总经济师；1994年起任郑州市自来水总公司总经理、党委书记
徐工	董事	男	37岁	20050916	3年	郑州市金水区 财政局	9.35%	曾任郑州市金水区国有资产管理局副局长、郑州市金水区行政审批服务中心主任；2003年2月起任郑州市金水区财政局党委书记、局长
马卿贺	董事	男	43岁	20050916	3年	平顶山市 新城区财政局	7.01%	曾就职于平顶山市财政局；2002年8月起任平顶山市新城区财政局局长
钟朋荣	独立 董事	男	52岁	20050916	3年	郑州市财政局	—	曾就职于中国社会科学院财贸研究所；1993年起任北京视野信息咨询中心董事长
马磊	职工代 表董事	男	38岁	20050916	3年	—	—	曾任公司副总裁；2005年9月起任公司执行总裁；2006年2月起任公司总裁

## 2、公司独立董事

独立董事钟朋荣先生为北京视野信息咨询中心董事长。

### (三) 公司监事

姓名	职务	性别	年龄	选任日期	任期	所代表的 股东名称	所代表股东 出资比例	简要履历
王志民	监事长	男	38岁	20050916	3年	河南瀚海 投资有限公司	13.63%	曾就职于广东高城会计师事务所；2003年10月起任河南瀚海投资有限公司财务总监
庞任平	股东 监事	男	35岁	20050916	3年	郑州市 财政局	36.69%	曾任广东省南方日报报业集团财务部副主任兼经济评论员；2004年起任郑州市财政局党委委员、副局长
赵克明	股东 监事	男	50岁	20050916	3年	巩义市 财政局	7.01%	曾就职于巩县财政局企业股；1987年8月起任巩义市财政局副局长，兼巩义市财务开发公司经理
李五群	股东 监事	男	46岁	20050916	3年	中牟县 财政局	2.34%	曾任中牟县民政局党组书记、局长；2005年1月起任中牟县财政局局长
王戎	职工代 表监事	女	36岁	20050916	3年	—	—	曾任公司计划财务部总经理；2005年8月起就职于公司资产管理部

## (四) 公司高级管理人员

姓名	职务	性别	年龄	选任日期	金融从业年限	学历	专业
马宝军	董事长	男	43岁	20050916	13年	硕士研究生	货币银行学
王志民	监事长	男	38岁	20050916	16年	本科	金融学
邓建民	总裁	男	41岁	20050916	14年	硕士研究生	货币银行学
马磊	执行 总裁	男	38岁	20050916	17年	硕士研究生	工商管理
高凤勇	副总裁	男	36岁	20050916	14年	硕士研究生	金融学
石笑东	副总裁	男	34岁	20050916	13年	本科	计划统计
刘屹	副总裁	男	35岁	20050916	13年	本科	投资经济

注：2006年2月经公司董事会审议，同意免去邓建民先生总裁职务，同意聘任马磊先生为公司总裁。

## (五) 公司员工

截止2005年12月31日，公司员工人数71人，平均年龄33岁。学历分布情况为：研究生以上学历17人，占比24%；本科学历43人，占比61%；大专学历8人，占比11%；其他人员3人，占比4%。

## 四、经营管理概况

## (一) 经营目标、方针和战略规划

## 1、经营目标和方针

依托中国金融市场的持续发展，公司立足于信托业，在保持原有业务优势的基础上，积极开拓新业务，在市场中求生存，在竞争中求发展。同时加强管理，注重效益，保证公司规范运作，促进公司的长远发展和整体实力的提高，为投资者提供满意的回报。

## 2、战略规划

公司将依托信托业的优势，发挥社会理财、中长期融资、社会投资、金融中介服务和公益事业等职能，通过大力引进、培训人才以及金融创新活动，积极开拓新业务，重点发展资金及其他财产信托、实业投资、企业综合金融服务等业务。通过市场创新、管理创新、完善公司治理结构等方式全面提高公司的业务能力与管理水平，增强竞争实力，形成信托主业突出、其它多种业务共同发展的新格局。

## (二) 所经营业务的主要内容（金额单位：人民币万元）

## 自营资产运用与分布表

资产运用	金额	占比 (%)	资产分布	金额	占比 (%)
货币资产	11,606.77	30.60	基础产业	-	-

贷款	12,340.99	32.54	房地产业	6,500.00	17.14
短期投资	4,731.92	12.47	证券	838.50	2.21
长期投资	7,264.62	19.15	实业	4,276.40	11.27
其他	1,986.30	5.24	其他	26,315.72	69.38
资产总计	37,930.62	100.00	资产总计	37,930.62	100.00

信托资产运用与分布表

资产运用	金额	占比 (%)	资产分布	金额	占比 (%)
货币资产	7,359.99	2.94	基础产业	188,987.00	75.53
贷款	220,637.79	88.18	房地产业	16,875.00	6.74
短期投资	220.31	0.09	证券	220.31	0.09
长期投资	15,591.40	6.23	实业	4,899.19	1.96
买入返售资产	-	-	其他	39,231.18	15.68
其他	6,403.19	2.56	-	-	-
资产总计	250,212.68	100.00	资产总计	250,212.68	100.00

### (三) 市场分析

#### 1、公司面临的宏观经济金融形势

2005年,我国国民经济呈现出增长较快、价格平稳、活力增强的良好态势,经济运行的稳定性有所提高,经济发展的协调性有所改善,货币信贷总量增长总体适度,信贷结构进一步改善,与宏观调控总体要求基本适应。

伴随着宏观经济的高速增长和监管部门的大力支持,2005年我国的信托业保持大体平稳的发展态势;行业原有的风险得到控制;大部分信托公司管理的信托财产持续增长;信托收益水平逐步提高。

#### 2、影响公司业务发展的主要因素

##### (1) 影响公司业务发展的有利因素

##### ① 经营环境逐步改善

2005年,监管部门在加强信托公司内部控制、信息披露、分类监管等多个方面出台了一系列规范性文件,为信托业的规范、健康发展提供了良好的制度保障。同时,中国信托业协会在促进信托公司的行业自律和资源共享等方面正逐步发挥出重要的作用。

##### ② 信托发行市场需求持续扩张

2005年,在存款利率水平相对较低、物价水平相对较高的情况下,居民储蓄意愿继续降低,对信托产品和其他理财产品的市场需求不断加大,信托计划发行持续升温。

### ③ 信托分类评级完成

2005年,公司合法合规经营,成功运作了多个集合类资金信托计划,风险控制能力进一步增强。在2005年监管部门对公司分类评级工作中取得较好分数,为今后业务发展提供了广阔空间。

### ④ 公司卸下包袱轻装前进

2005年,公司解决了历史包袱和重大诉讼等问题,完成了股权变更、董事会及高管人员的调整,为今后的快速发展打下了良好基础。

### ⑤ 公司信托业务初创品牌

公司开发了“百瑞富诚”、“百瑞宝盈”系列信托产品,为不同风险偏好的投资者提供了优质的信托理财产品。

## (2) 影响公司业务发展的不利因素

### ① 市场竞争态势激化

信托业所面临的市场竞争环境日趋激烈。作为公司的主要业务,集合类资金信托业务面临着银行业人民币理财、证券业集合理财、保险业投资联结险以及基金业证券投资基金、货币市场基金等多种理财产品的激烈竞争。

### ② 信托知识普及程度不高

经过重新登记后的信托公司,资产质量和经营范围都与以往有着显著的不同。但受习惯性思维和认知程度滞后的影响,信托公司和信托产品还不能像其他金融机构及其产品一样被广大投资者所了解和接受,需要进行大力的宣传和普及。

## (四) 内部控制概况

### 1、内部控制环境和内部控制文化

为保证公司规范化运作,有效防范和化解经营风险,确保公司经营、财务和其他信息真实、准确、完整、及时,最大限度的保护公司及委托人和受益人的合法权益,公司按照《中华人民共和国公司法》(以下简称《公司法》)及相关金融法规的要求建立了有效制衡、控制严密、运行高效的公司内控环境。公司股东会、董事会、监事会和高级管理层各自根据《公司章程》确定的职责范围行使职权,在保持相互独立的基础上,做到了有机协调和相互制衡。

公司管理层牢固树立内部控制和风险管理优先的审慎经营观念,培养员工的风险防范意识,营造浓厚的内控文化氛围,加强员工的道德规范和自身素质建设,使风险意识贯穿到公司业务全过程、操作环节、部门和岗位。

公司切实加强内控文化建设,并取得了较好效果。公司董事会通过多种方式将良好、诚信的企业文化在公司内传播。同时也将“诚信、创新、务实、高效”的百瑞理念和“缔造财富价值、责任重于泰山”的百瑞精神体现在公司的各项制度和日常经营管理中,并最终落实在履行受托人职责上。

### 2、内部控制措施

公司遵循有效性、审慎性、全面性、及时性和独立性原则，确定对业务受理及初审、业务决策及风险控制、业务核算及业务监督相分离的部门和岗位，建立对风险进行事前防范、事中控制、事后监督和纠正的动态过程和机制。

公司内部控制制度由内部控制大纲、基本管理制度、部门业务规章等部分组成。公司的部门业务规章是在基本管理制度的基础上，对各部门的主要职责、岗位设置、岗位职责、工作流程等的具体说明。

《公司章程》的制订充分考虑《公司法》及相关金融法规的要求，股东会、董事会、监事会、高级管理层均制订了相应的议事规则，董事会下设的四个委员会明确规定了委员会构成、职权范围、决策程序和议事规则等内容，确立了董事会、董事会下设委员会和总裁办公会的三级决策体系，基本覆盖了公司管理、业务经营和决策过程。

在内部控制执行方面，公司各部门进行风险的自我评估和分析。董事会下设稽核监察部和风险管理部为履行内部控制的职能部门，根据公司确定的部门职责范围行使职权，承担独立评价公司业务经营风险和监督落实公司风险管理政策的任务。以风险管理为中心的内部控制体系正逐步完善，经营层的自律和独立于经营层的外部监控措施保证了内部控制制度在促进业务稳健经营和持续发展方面能够发挥重大作用。

### 3、监督评价与纠正

公司审计委员会负责对内部控制执行情况进行评价和监督。公司各部门分别负责内部控制的建设、执行、监督和评价职责，发现内部控制的隐患和缺陷，及时报告。为了保证公司稳健经营，防范和化解经营风险，明确风险责任，对不履行或不正确履行公司管理制度和经营规则的人员进行责任追究和逐级问责。

公司的各项规章制度在工作中得到了有效执行。公司以《规章制度建设通报》的形式对规章制度体系进行调整和补充。

董事会下设的稽核监察部和风险管理部，充分发挥职能，对公司业务运营过程中存在的问题进行风险提示和出具检查意见。同时，公司为加强管理，规范运营，针对发生的违规行为，给予了相应的处罚。

## （五）风险管理概况

### 1、风险状况

#### （1）信用风险状况

公司面临的信用风险主要来自于交易对手不愿或者不能全部履行其合同义务，或者其信用等级下降时给公司权益造成的不确定性。

公司根据相关法规要求，对信用风险防范制定了严格的经营规则和操作流程，能够定期对公司资产质量进行五级分类并计提呆账准备金。呆账准备金分为一般准备和专项准备。2005年公司不良资产期初数 8,622.06 万元，期末数 11,134.59 万元，扣除呆账准备后，期末数为 4,406.89



万元。

### (2) 市场风险状况

公司面临的市场风险主要来自于因基础金融变量（如利率、汇率、股价及商品价格）变动而使公司金融资产或负债的市场价值发生变化的可能性。市场风险存在于公司的各项交易和非交易业务中，可进一步分为利率风险、汇率风险、证券价格风险和其他价格风险。

2005年市场利率的变化对公司未产生实质性影响。

公司外汇业务存量有限，2005年无新增外汇业务，美元汇率从年初的8.2765降低到年末的8.0702，汇率风险影响不显著。

2005年公司无新发生的证券类资金信托计划，自营证券投资总体规模较小，证券投资业务受证券价格（指数）的影响不大。

其他价格风险主要是指通货膨胀风险。由于物价总水平的上涨，将使公司存量资产、经营收益等出现贬值。2005年国内经济运行平稳，该类风险对公司未产生实质性影响。

### (3) 操作风险状况

公司面临的操作风险主要是制度和操作流程缺失以及现有制度和流程不能得到有效执行而可能引起的经营风险和损失。前者是指公司制度和流程不能覆盖公司经营的每一个环节，存在制度真空或缺陷；后者是指内控失效，在超越授权和缺少制衡的情况下进行经营操作，各种制度和流程的执行效果和效率未达到预期目标。

目前公司的内控制度体系已基本覆盖了公司的全部经营范围和各个操作环节，报告期内无该类风险发生。

### (4) 其他风险状况

其他风险主要包括流动性风险、法律风险和信誉风险等。

流动性风险主要有两种形式，一是非现金资产的流动性风险，二是资金的流动性风险。前者是指非现金资产不能按现有市场价值及时变现而导致损失的可能性，后者是指现金流不能满足支出的需求而迫使公司提前进行清算，从而使账面潜在损失变为实际损失。报告期内公司有稳定的现金流，非现金资产可正常变现，无该类风险发生。

法律风险是指公司签订合同的内容在法律上有缺陷或不完善而发生法律纠纷甚至无法履约，以及法律的不完善或修订使收益产生的不确定性。报告期内公司无该类风险发生。

信誉风险是指由于公司操作失误、违反有关规定、资产质量下降不能到期偿债、不能向公众提供高质量的金融服务和管理不善等原因，对其外部市场地位产生的消极和不良影响。报告期内公司无该类风险发生。

## 2、风险管理

### (1) 信用风险管理

公司信用风险管理主要通过对交易对手的综合信用分析进行事前控制，以及通过交易结构设

计、定价、制定借款人限额、定期风险评级等手段规避和监控交易对手信用风险的变化，明确界定业务经理、业务部门和投资决策委员会以及风险管理部和风险管理委员会的风险管理责任，强调业务管理的前期调研和过程控制，严格授权审批制度、决策限额和投资比例。具体措施包括：

① 根据目前公司的业务构成、规模和经营环境，公司对信用风险的管理主要采用信用分析和交易监督方法。前者主要是根据河南银监局《转发〈中国银行业监督管理委员会关于非银行金融机构全面推行资产质量五级分类管理的通知〉的通知》（豫银监发〔2004〕93号）要求，定期对公司资产质量进行五级分类。后者主要是采用资金用途控制、抵押担保等方式降低交易对手的信用风险。

② 交易定价方面，根据《金融企业呆账准备提取管理办法》（财政部〔2005〕49号）规定，对承担风险和损失的资产提取呆账准备金，产品定价覆盖预期损失。

③ 公司认定的抵押财产包括：抵押人所有的房屋和其他地上定着物，抵押人所有的机器、交通运输工具和其他财产，抵押人依法有处分权的国有土地使用权、房屋和其他地上定着物等。公司确定的抵押品比例为：用不动产抵押的抵押率（按净值计算）不高于70%，用可转让动产抵押的抵押率（按净值计算）不高于50%。

④ 公司有关保证贷款的管理原则包括审查与审批相分离、分级审批和双人现场核保等。在实施过程中，严格落实贷款保证措施，筛选保证方，公司与保证人以书面形式订立保证合同，约定被保证债权的种类、数额、债务履行期限、保证方式、保证担保的范围、保证期间及其他事项。保证方式的约定采用保证人承担连带保证责任。保证期间明确约定承担保证责任的终止时间，且与主债务的诉讼时效一致。

⑤ 公司2005年度内着力完善信用风险预警指标体系，加强资产质量分类管理，实行严格的信用风险报告制度，建立和完善信用风险突发事件应急预案，针对各种信用风险事件采取有效救济措施。

## （2）市场风险管理

市场风险管理是指识别、计量、监测和控制市场风险的全过程，其目标是通过将市场风险控制在公司可以承受的合理范围内，以实现经风险调整后的收益率的最大化。

公司市场风险管理策略包括：制定了与公司业务性质、规模、复杂程度和风险特征相适应的，与公司总体业务发展战略、管理能力、资本实力和能够承担的总体风险水平相一致的市场风险管理原则和程序；对每项业务和产品中的市场风险因素进行分解和分析，及时、准确的识别所有交易和非交易业务中市场风险的类别和性质；建立了完善的市场风险管理内部控制体系，并将其作为公司整体内部控制体系的有机组成部分。具体措施包括：

- ① 关注国家宏观政策变化，规避限制类行业和相关项目；
- ② 加强行业风险研究，规避宏观面和行业周期产生的市场风险；
- ③ 进行资产组合管理，动态调整资产配置方案；

- ④ 控制总体证券投资规模和股票持仓数量，设定证券投资限制性指标和止损点；
- ⑤ 控制行业集中度，拓展多元化投资领域和项目；
- ⑥ 控制外汇头寸和期限，规避汇率风险。

### （3）操作风险管理

公司操作风险管理的基本策略是加强内控制度建设和落实，坚持内控优先，全面分析公司经营环节和业务流程，合理设置体现制衡原则的前、中、后台岗位职责，明确划分上下级机构之间、相关部门之间和岗位之间的职责，建立职责分离、横向与纵向相互监督制约的机制；优化公司经营决策和管理，密切关注信息系统、风险报告和监控系统可能出现的疏漏，建立和完善授权制度，进行不同岗位制衡安排，防患于未然；通过公司层面的责任追究制度、风险管理制度以及业务管理制度中的罚则部分，对违规人员进行问责。具体措施包括：

- ① 完善公司各项规章制度和操作流程，切实加强执行力度；
- ② 强调业务管理的过程控制，设置事前、事中和事后相互支持和制约的职责关系；
- ③ 进行合理的岗位设置和有效的职责分离，建立严格的复核和审批程序；
- ④ 制定项目尽职调研和尽职管理指引，规范业务操作流程；
- ⑤ 加强业务创新，提高产品设计质量和风险保障措施；
- ⑥ 对内控制度的执行情况和制度完备情况进行定期的检查，并督促及时整改。

### （4）其他风险管理

公司流动性风险管理策略包括保持足够的可变现资产、合理安排资产的期限组合、针对信托业务设计信托产品的流通平台等。

公司法律风险管理策略包括充分利用法律手段，优化产品结构和法律文本设计；提高公司全员的法律风险意识，强化公司风险管理部的法律风险监督职能；在风险管理部专设法律事务管理岗位，加强公司业务法律风险管理工作；在公司业务决策和审批流程中加入法律审查环节，引入外部法律顾问参与交易结构设计和法律文本审核等工作。

公司信誉风险管理策略包括将公司信誉构建与公司发展战略和公司文化进行有机结合，通过尽职管理和充分信息披露以塑造公司的专业和诚信形象，对可能影响公司信誉的业务坚决予以回避等。

## 五、2005 年度及上年度比较式会计报表

### （一）自营资产

#### 1、会计师事务所审计意见全文

# 审计报告

豫永华审字(2006)第1-001号

百瑞信托投资有限责任公司董事会:

我们审计了后附的百瑞信托投资有限责任公司2005年12月31日的资产负债表以及2005年度利润表和现金流量表。这些会计报表的编制是百瑞信托投资有限责任公司管理当局的责任,我们的责任是在实施审计工作的基础上对这些会计报表发表意见。

我们按照中国注册会计师独立审计准则计划和实施审计工作,以合理确信会计报表是否不存在重大错报。审计工作包括在抽查的基础上检查支持会计报表金额和披露的证据,评价管理当局在编制会计报表时采用的会计政策和作出的重大会计估计,以及评价会计报表的整体反映。我们相信,我们的审计工作为发表意见提供了合理的基础。

我们认为,上述会计报表符合国家颁布的企业会计准则和《金融企业会计制度》的规定,在所有重大方面公允反映了百瑞信托投资有限责任公司2005年12月31日的财务状况以及2005年度的经营成果和现金流量。

河南永华联合会计师事务所



中国·郑州

中国注册会计师:



中国注册会计师:

2006年2月28日

河南永华联合会计师事务所  
郑州市红专路63号荣华商务4C

电话: 0371-6565 5822  
传真: 0371-6565 5836

## 2、资产负债表

## 资产负债表

编制单位：百瑞信托投资有限责任公司

2005年12月31日

金额单位：人民币元

资产	年初数	年末数
流动资产：		
货币资金：	208,215,469.29	116,067,666.50
现金	48,706.44	38,645.53
银行存款	94,631,777.59	88,923,684.32
其他货币资金	113,534,985.26	27,105,336.65
拆放同业	4,965,900.00	4,842,120.00
应收账款	4,804,750.29	4,040,400.00
应收股利	-	-
其他应收款	5,821,329.29	38,002,838.76
自营证券	-	8,385,042.99
短期投资	42,065,479.46	38,934,217.78
短期贷款	31,000,000.00	104,000,000.00
委托贷款	8,500,000.00	-
短期抵押贷款	-	-
待处理流动资产净损失	-	-
流动资产合计	305,372,928.33	314,272,286.03
长期资产：		
中长期贷款	-	-
逾期贷款	19,429,896.59	19,409,896.59
长期投资	76,566,191.28	72,646,191.28
呆账准备	65,935,393.62	69,425,508.49
固定资产原值	42,226,733.87	43,230,603.70
减：累计折旧	9,814,839.80	12,371,612.79
固定资产净值	32,411,894.07	30,858,990.91
减：固定资产减值准备	7,753,044.89	7,753,044.89
固定资产清理	-	-
在建工程	-	-
待处理固定资产净损失	-	-
固定资产合计	24,658,849.18	23,105,946.02
长期资产合计	54,719,543.43	45,736,525.40
无形资产、递延和其他资产：		
无形资产	6,210,941.46	5,970,448.86
递延资产	1,775,579.00	1,199,715.56
其他长期资产	12,127,199.03	12,127,199.03
无形资产及其他资产合计	20,113,719.49	19,297,363.45
递延税项：		
递延税款借项	-	-
资产总计	380,206,191.25	379,306,174.88

## 资产负债表（续）

编制单位：百瑞信托投资有限责任公司

2005年12月31日

金额单位：人民币元

负债和所有者权益	年初数	年末数
流动负债：		
短期存款	-	-
同业拆入	-	-
委托存款	8,500,000.00	-
代发行证券款	-	-
代兑付证券款	3,844.92	3,844.92
卖出回购证券款	-	-
应付账款	-	-
其他应付款	14,257,807.16	16,779,109.08
应付工资	-	1,500,000.00
应付福利费	366,382.84	820,994.22
应付股利	-	-
应交税金	3,549,489.68	595,622.21
其他应交款	17,427.38	5,513.22
预提费用	-	-
其他流动负债	-	-
流动负债合计	26,694,951.98	19,705,083.65
长期负债：		
长期存款	-	-
长期借款	-	-
长期应付款	4,380.00	4,380.00
长期负债合计	4,380.00	4,380.00
负债合计	26,699,331.98	19,709,463.65
递延税项：		
递延税款贷项	-	-
股东权益：		
实收资本	350,000,000.00	350,000,000.00
资本公积	3,576,318.45	3,576,318.45
盈余公积	1,117,948.94	1,887,251.48
其中：法定公益金	372,649.65	629,083.83
信托赔偿准备金	372,649.65	629,083.83
一般准备金	-	1,003,957.51
未分配利润	-1,449,318.68	3,098,989.34
外币报表折算差额	-110,739.09	-598,889.38
所有者权益合计	353,506,859.27	359,596,711.23
负债及所有者权益合计	380,206,191.25	379,306,174.88

法定代表人：马宝军

主管会计工作负责人：石笑东

会计机构负责人：刘芳

## 3、利润和利润分配表

## (1) 利润表

## 利润表

编制单位：百瑞信托投资有限责任公司

2005年12月31日

金额单位：人民币元

项目	本年数	上年数
一、营业收入	42,610,982.30	26,041,447.57
1、利息收入	6,075,251.67	2,564,238.11
2、金融企业往来收入	1,641,131.84	1,648,373.92
3、手续费收入	11,699,870.40	6,794,091.10
4、证券销售差价收入	853,144.28	-
5、证券发行差价收入	-	-
6、租赁证券收入	-	-
7、汇兑收益	-	-
8、其他营业收入	22,341,584.11	15,034,744.44
二、营业成本及费用	27,550,348.35	17,252,738.31
1、利息支出	-	-
2、金融企业往来支出	-	269,231.25
3、手续费支出	-	-
4、汇兑损失	-	-
5、其他营业支出	3,552,004.87	603,384.10
6、营业费用	23,998,343.48	16,380,122.96
三、营业税金及附加	2,253,341.78	1,341,619.05
四、营业利润	12,807,292.17	7,447,090.21
加：投资收益	285,646.49	1,602,157.24
营业外收入	155,129.01	289,113.84
减：营业外支出	6,149.82	17,434.95
五、利润总额	13,241,917.85	9,320,926.34
减：所得税	6,663,915.60	3,835,415.98
六、净利润	6,578,002.25	5,485,510.36

法定代表人：马宝军

主管会计工作负责人：石笑东

会计机构负责人：刘芳

## (2) 利润分配表

## 利润分配表

编制单位：百瑞信托投资有限责任公司

2005年12月31日

金额单位：人民币元

项目	本年数	上年数
一、净利润	6,578,002.25	5,485,510.36
加：年初未分配利润	-1,449,318.68	-5,837,726.96
一般风险准备转入	-	-
盈余公积转入	-	-
二、可供分配的利润	5,128,683.57	-352,216.60

减：提取一般风险准备	1,003,957.51	-
提取法定盈余公积	512,868.36	548,551.04
提取法定公益金	256,434.18	274,275.52
提取信托赔偿金	256,434.18	274,275.52
三、可供股东分配的利润	3,098,989.34	-1,449,318.68
减：应付优先股股利	-	-
提取任意盈余公积	-	-
应付普通股股利	-	-
转作股本的普通股股利	-	-
其他	-	-
四、未分配利润	3,098,989.34	-1,449,318.68

法定代表人：马宝军

主管会计工作负责人：石笑东

会计机构负责人：刘芳

## (二) 信托资产

### 1、信托项目资产负债表

#### 信托项目资产负债表

编制单位：百瑞信托投资有限责任公司

2005年12月31日

金额单位：人民币元

信托资产	年末数	年初数	信托负债和信托权益	年末数	年初数
一、流动资产			一、信托负债		
货币资金	73,599,878.81	115,753,402.38	应付受托人报酬	-	-
拆出资金	-	-	应付托管费	-	-
应收款项	33,864,968.95	15,907,727.97	应付受益人收益	683,109.84	25,963.88
买入返售资产	-	-	其他应付款	35,897,354.01	36,113,835.48
短期投资	9,703,133.43	201,022,902.27	应交税金	7,294.18	-
长期债权投资	-	4,242,155.00	卖出回购资产款	-	-
长期股权投资	155,913,939.93	423,317,939.93	其他负债	-	-
客户贷款	2,206,377,873.63	724,267,142.40	信托负债合计	36,587,758.03	36,139,799.36
应收融资租赁	-	-	二、信托权益		
固定资产	-	-	实收信托	2,422,752,626.26	1,491,032,979.08
无形资产	22,417,083.58	22,417,083.58	资本公积	-	-
长期待摊费用	249,900.00	-	未分配利润	42,786,394.04	-20,244,424.91
其他资产	-	-	信托权益合计	2,465,539,020.30	1,470,788,554.17
信托资产合计	2,502,126,778.33	1,506,928,353.53	信托负债及信托权益合计	2,502,126,778.33	1,506,928,353.53

法定代表人：马宝军

主管会计工作负责人：石笑东

会计机构负责人：刘芳



## 2、信托项目利润及利润分配表

## 信托项目利润及利润分配表

编制单位：百瑞信托投资有限责任公司

2005年12月31日

金额单位：人民币元

项目	本年数	上年数
一、营业收入	64,675,797.92	121,951,121.15
利息收入	70,780,683.71	23,245,873.18
投资收益	-23,946,596.21	97,506,517.01
租赁收入	-	15,000.00
其他收入	17,841,710.42	1,183,730.96
二、营业费用	23,341,879.50	16,320,311.90
三、营业税金及附加	6,188.23	329,626.63
四、扣除资产损失前的信托利润	41,327,730.19	105,301,182.62
减：资产减值损失	-	-
五、扣除资产损失后的信托利润	41,327,730.19	105,301,182.62
加：期初未分配信托利润	-20,244,424.91	-7,061,471.64
加：实收信托弥补亏损	41,576,940.56	-
加：信托赔偿金弥补亏损	-	-
六、可供分配的信托利润	62,660,245.84	98,239,710.98
减：本期已分配信托利润	19,873,851.80	118,484,135.89
七、期末未分配信托利润	42,786,394.04	-20,244,424.91

法定代表人：马宝军

主管会计工作负责人：石笑东

会计机构负责人：刘芳

## 六、会计报表附注

## (一) 会计报表编制基准、会计政策、会计估计和核算方法的说明

## 1、会计报表编制基准不符合会计核算基本前提的说明

报告期内无上述事项。

## 2、会计政策、会计估计和核算方法的说明

## (1) 会计制度

公司执行《金融企业会计制度》(2001年版)。

## (2) 会计年度

公司采用公历制，自每年公历1月1日至12月31日。

## (3) 记账本位币

公司以人民币为记账本位币，外币业务以美元为单位采用分账制进行核算。年末编制报表时，按年末外币汇率将外币金额折算成人民币，汇率折算差额计入外币报表折算差额后并入净资产。

#### （4）记账基础和计价原则

公司以权责发生制为记账基础，以实际成本为计价原则。

#### （5）现金等价物确定标准

现金等价物是指公司持有的期限短、流动性强、易于转换为已知金额现金、价值变动风险很小的投资。

#### （6）计提资产减值准备的范围和方法

按照河南银监局《转发〈中国银行业监督管理委员会关于非银行金融机构全面推行资产质量五级分类管理的通知〉的通知》（豫银监发〔2004〕93号）要求，对各项资产进行风险分类。同时按照《金融企业呆账准备提取管理办法》（财政部〔2005〕49号）规定，对承担风险和损失的资产提取呆账准备金。

呆账准备金分为一般准备和专项准备。一般准备按照风险资产余额的1%计提，专项准备按照资产风险分类结果计提，其中关注类2%，次级类25%，可疑类50%，损失类100%。其中，次级和可疑类资产的损失准备，按照《金融企业呆账准备提取管理办法》（财政部〔2005〕49号）规定计提比例上下浮动20%。

#### （7）短期投资核算方法

短期有价证券投资按取得时的实际成本计价，其持有期间所获得的现金股利或利息，除取得时已计入应收项目的现金股利或利息外，实际收到时作为投资成本的收回，冲减短期投资的账面价值。在处理时，按所收到的处置收入与短期投资账面价值的差额确认为当期的投资收益。

#### （8）长期投资核算方法

公司对其他单位的投资占该单位有表决权资本总额20%或20%以上，或虽投资不足20%但有重大影响，采用权益法核算；公司对其他间接的投资占该单位有表决权资本总额20%以下，或虽占20%或20%以上，但不具有重大影响，采用成本法核算。

#### （9）固定资产计价和折旧方法

① 固定资产计价：按其取得时的成本作为入账的价值，取得时的成本包括买价、进口关税、运输和保险等费用，以及为使固定资产达到预定可使用状态前所必须的支出；

② 固定资产折旧方法：采用直线法计算。

#### （10）无形资产计价及摊销政策

外购或依照法律程序取得的，按购入时或依照法律程序取得时的实际支出记账；投资者投入的，按股东各方确定的价值记账；在受益期内按直线法分期摊销。

#### （11）长期待摊费用的摊销政策

长期待摊费用以实际成本计价，按实际受益期限摊销。

#### （12）合并会计报表的编制方法

公司根据财政部《合并会计报表暂行规定》（财会字〔1995〕11号）要求编制合并会计报表。

合并范围是将占被投资单位资本总额50%以上，或虽不足50%但对被投资单位具有实质控制权的单位纳入合并范围；合并会计报表范围内各公司间相互股权投资及相应权益、资金往来、重大交易等均在合并时予以抵销。

#### (13) 收入确认原则和方法

收入确认原则：与交易相关的利益能够流入公司；收入的金额能够可靠地计量；按有关合同、协议规定的收费时间和方法，劳务已经提供或者有关合同已经履行。

#### (14) 所得税的会计处理方法

公司采用应付税款法核算。

#### (15) 信托报酬确认原则和方法

与信托业务相关的利益能够流入公司；收入的金额能够可靠地计量；按照合同、协议约定的收费时间和方法，信托服务已经提供或者有关合同已经履行。

### (二) 或有事项说明

公司2005年度为河南汉唐实业有限公司与招商银行郑州分行签订的借款合同1,500万元提供担保，担保期限自2005年5月31日至2006年3月24日止。该担保责任已于2006年3月24日解除。

### (三) 重要资产转让及其出售的说明

报告期内无上述事项。

### (四) 会计报表中重要项目的明细资料(金额单位：人民币元)

#### 1、自营资产经营情况

##### (1) 资产风险分类结果

资产类别	年初数	年末数
正常类	305,709,696.49	308,794,221.99
关注类	53,464,320.28	36,344,648.98
次级类	5,600,294.81	54,140,866.50
可疑类	80,175,280.22	11,720,643.81
损失类	445,037.96	45,484,346.98
资产总计	380,206,191.25	379,306,174.88
不良资产合计	86,220,612.99	111,345,857.29
不良资产率	8.64%	11.62%

注：不良资产率 = (不良资产总计 - 不良资产呆账准备) / 资产总计

##### (2) 资产损失准备

项目	期初数	本期计提	本期转回	本期核销	年末数
呆账准备	73,688,438.51	3,552,004.87	-	61,890.00	77,178,553.38
一般准备	1,846,535.47	674,048.77	-	-	2,520,584.24
专项准备	71,841,903.04	2,877,956.10	-	61,890.00	74,657,969.14

## (3) 自营股票投资、基金投资、债券投资、长期股权投资等投资的期初数和期末数

	自营股票	基金	债券	长期股权投资
期初数	2,814,440.49	-	-	64,146,191.28
期末数	8,385,042.99	-	-	72,646,191.28

## (4) 前三名的自营长期股权投资的企业名称、占被投资企业权益的比例及投资收益情况等

企业名称	占被投资企业权益的比例	投资收益
1、江南证券有限责任公司	8.47%	无
2、河南金智置业有限公司	19.74%	无
3、郑州市商业银行股份有限公司	0.25%	无

## (5) 前三名的自营贷款的企业名称、占贷款总额的比例和还款情况等。

企业名称	占贷款总额的比例	还款情况
1、中原制药厂	35.23%	本金、利息均未偿还
2、郑州天荣房地产有限公司	17.62%	每月按时归还贷款利息，本金尚未到期
3、河南淇乐多冰品乳业有限公司	15.85%	每月按时归还贷款利息，本金尚未到期

## (6) 代理业务（委托业务）的期初数、期末数

代理业务	年初数	年末数
合计	8,500,000.00	-

## (7) 公司当年的收入结构

收入结构	金额
信托业务收入	28,039,034.40
股权投资收入	1,119,770.11
利息收入	7,716,383.51
证券投资收入	1,138,790.77
租赁业务收入	1,394,400.00

其他收入	3,643,379.01
收入合计	43,051,757.80

注：其他收入主要是公司自营业务收取的财务顾问收入及担保收入。

## 2、披露信托资产管理情况

### (1) 信托资产的期初数、期末数

项目	期初数	期末数
信托资产	1,506,928,353.53	2,502,126,778.33

(2) 本年度已清算结束的集合类、单一类资金信托项目和财产管理类信托项目数量、合计金额、加权平均实际收益率

已清算结束信托项目	项目个数	合计金额(万元)	加权平均实际收益率
集合类	4	38,670.00	3.55%
单一类	9	39,566.40	2.22%
财产管理类	1	13,423.00	-
合计	14	91,659.40	-

注：加权平均实际收益率=(信托项目1的实际收益率×信托项目1的资产总计+信托项目2的实际收益率×信托项目2的资产总计+…+信托项目n的实际收益率×信托项目n的资产总计)/(信托项目1的资产总计+信托项目2的资产总计+…+信托项目n的资产总计)×100%

### (3) 本年度新增的集合类、单一类资金信托项目和财产管理类信托项目数量、合计金额

新增信托项目	项目个数	合计金额(万元)
集合类	9	161,349.00
单一类	3	6,179.19
财产管理类	1	20,958.72
合计	13	188,486.91

### (4) 公司履行受托人的义务情况

公司作为受托人，严格按照《中华人民共和国信托法》(以下简称《信托法》)、《信托投资公司管理办法》、《信托投资公司资金信托管理暂行办法》等法律法规以及监管部门的要求，履行以下义务：

- ① 公司管理信托财产时恪尽职守，本着诚实、信用、谨慎、有效管理的原则为受益人的最大利益处理信托事务；
- ② 公司妥善保管处理信托事务的完整记录、原始凭证及有关资料，并且每年或按照信托

合同的约定将信托财产的管理运用、处分及收支情况，报告委托人和受益人；

- ③ 公司对委托人、受益人以及处理信托事务的情况和资料依法保密；
- ④ 公司以信托财产为限向受益人支付信托利益；
- ⑤ 法律、行政法规及信托合同、信托计划规定的其他义务。

(5) 因公司自身责任而导致信托资产损失的情况

报告期内无上述事项。

(五) 关联方关系及其交易的披露 (金额单位: 人民币万元)

#### 1、关联交易的数量、总金额和定价政策

交易类型	本期发生笔数	定价原则	年初余额	本期增加	本期减少	年末余额
固有财产与关联方	0	市场价	1,130.00	-	850.00	280.00
信托财产与关联方	0	市场价	15,834.00	-	15,834.00	-
信托财产与固有财产	0	市场价	1,242.00	-	1,242.00	-
信托财产与信托财产	2	市场价	-	2,091.07	2,091.07	-

#### 2、关联交易方的基本情况

关系性质	关联方名称	法定代表人	注册地址	注册资本	主营业务
同一关键管理人员	北京信远房地产开发有限公司	林荣强	北京东城区建国门内大街18号	美元 1,200万元	建设、出售规划范围内的房屋、出租规划范围内的批发、零售用商业设施维修等
同一关键管理人员	湖南信远智邦房地产有限公司	林荣强	湖南省长沙市岳麓区岳麓街道办事处	人民币 2,000万元	筹建房地产开发项目、房屋出租、物业管理、建筑材料、五金交电等
股东	郑州市财政局	赵健	郑州市兴华南街39号	-	政府职能部门

注: 截止2005年12月31日公司与北京信远房地产开发有限公司、湖南信远智邦房地产有限公司已不存在关联关系。

#### 3、公司与关联方的重大交易事项

##### (1) 固有财产与关联方交易

##### ① 固有财产与关联方贷款明细

报告期内无上述事项。

##### ② 固有财产与关联方投资明细

报告期内无上述事项。

##### ③ 固有财产与关联方租赁明细

报告期内无上述事项。

④ 固有财产与关联方担保明细

报告期内无上述事项。

⑤ 固有财产与关联方应收账款明细

报告期内无上述事项。

⑥ 固有财产与关联方其他交易

关联方名称	年初余额	本期增加	本期减少	年末余额
郑州市财政局	1,130.00	-	850.00	280.00
合计	1,130.00	-	850.00	280.00

(2) 信托财产与关联方交易

① 信托财产与关联方贷款明细

信托账户名称	借款人名称	年初余额	本期增加	本期减少	年末余额
北京国电-北京信远信托项目	北京信远房地产开发有限公司	3,000.00	-	3,000.00	-
清华同方-北京信远信托项目	北京信远房地产开发有限公司	1,875.00	-	1,875.00	-
合计	-	4,875.00	-	4,875.00	-

② 信托财产与关联方投资明细

信托账户名称	被投资企业名称	年初余额	本期增加	本期减少	年末余额
信远大厦信托项目	北京信远房地产开发有限公司	7,159.00	-	7,159.00	-
北京华兴瑞-湖南智邦信托项目	湖南信远智邦房地产有限公司	3,800.00	-	3,800.00	-
合计	-	10,959.00	-	10,959.00	-

③ 信托财产与关联方租赁明细

报告期内无上述事项。

④ 信托财产与关联方担保明细

报告期内无上述事项。

⑤ 信托财产与关联方应收账款明细

报告期内无上述事项。

⑥ 信托财产与关联方其他明细

报告期内无上述事项。

## (3) 固有财产与信托财产交易汇总

信托账户名称	交易财产类型	年初余额	本期增加	本期减少	年末余额
信远大厦信托项目	投资	1,242.00	-	1,242.00	-
合计	-	1,242.00	-	1,242.00	-

## (4) 信托财产与信托财产之间的交易汇总

信托账户名称	信托账户名称	年初余额	本期增加	本期减少	年末余额
商行财产信托项目	思念果岭山水信托项目	-	1,900.00	1,900.00	-
商行财产信托项目	洛阳市政信托项目	-	191.07	191.07	-
合计	-	-	2,091.07	2,091.07	-

4、关联方逾期未偿还公司资金及公司为关联方担保发生或即将发生垫款的情况  
报告期内无上述事项。

## (六) 会计制度的披露

公司自营业务执行财政部2001年11月27日颁布的《金融企业会计制度》(财会〔2001〕49号),信托业务执行财政部2005年1月5日颁布的《信托业务会计核算办法》(财会〔2005〕1号)。

## 七、财务情况说明书

## (一) 利润实现和分配情况

2005年公司实现净利润657.8万元。根据《金融企业呆账准备提取管理办法》(财政部〔2005〕49号)规定,从净利润中提取一般准备金100.39万元。根据《公司章程》规定,以净利润的10%提取了法定盈余公积金,以净利润的5%分别提取了法定公益金和信托赔偿准备金,共提取了102.57万元。未分配利润累计为309.9万元。公司暂不向股东分配利润。

## (二) 主要财务指标

指标名称	指标值(%)
资本利润率	1.8
信托报酬率	1.42
人均净利润	9.26万元

注:资本利润率=净利润÷所有者权益平均余额×100%

信托报酬率=信托业务收入÷实收信托平均余额×100%

人均净利润=净利润÷年平均人数



平均值采取年初及各季末余额移动算术平均法

### (三) 对公司财务状况、经营成果有重大影响的其他事项

2005年12月21日,根据郑州市人民政府市长办公会(2005)56号会议纪要精神,公司与郑州市商业银行签订了《终止执行〈资产、负债剥离与承接协议〉及其附属文件协议书》,对2002年公司因重新登记而与郑州市商业银行签订的信托合同及确定的回购义务予以解除,即自协议书签署日起公司与郑州市商业银行关于剥离资产的信托关系终止,公司无需继续履行回购义务。

公司2002年完成重新登记后,一直实施1993年版《金融企业会计制度》。经董事会批准,公司自2005年1月1日起开始执行2001年版《金融企业会计制度》,并根据规定对各项资产的减值准备金及开办费支出等进行了追溯调整,同时调整了会计报表比较期间的相关数据。

## 八、特别事项揭示

### (一) 前五名股东报告期内变动情况及原因

报告期内公司进行了较大比例的股权调整。公司原有的5家股东中,郑州市财政局增持了11.69%的股权,其他4家股东将其所持股权全部转让。股权调整后,公司有8家股东,其中郑州市财政局、河南瀚海投资有限公司、河南省八方和盛电器有限责任公司、郑州市自来水总公司和郑州市金水区财政局为公司前五名股东,郑州市财政局股权比例增加至36.69%,继续保持公司第一大股东地位。

### (二) 董事、监事及高级管理人员变动情况及原因

报告期内因公司股权结构调整,经2005年度第三次股东会审议,同意成立公司第二届董事会,由7名董事组成;同意成立公司第二届监事会,由5名监事组成。

经公司第二届董事会第一次会议审议,同意聘任由董事长提名的邓建民先生为公司总裁,马磊先生为公司执行总裁,石笑东先生为董事会秘书;同意聘任由总裁提名的高凤勇先生、石笑东先生和刘屹先生为公司副总裁。

2006年2月经公司第二届董事会第三次会议审议,同意免去邓建民先生总裁职务,同意聘任马磊先生为公司总裁。

### (三) 公司的重大诉讼事项

因在海通证券公司北京中关村南大街营业部的存入证券保证金4,110万元被挪用,2004年12月31日公司向北京市第一中级人民法院提起诉讼。经北京市两级法院审理,法院判决公司胜诉。经协商,海通证券公司分别于2005年12月9日和2006年1月6日分两次将挪用我公司的证券保证金4,110万元全额划回。

#### （四）对会计师事务所出具审计报告的说明

因河南永华联合会计师事务所为本公司出具了标准无保留意见的审计报告，故公司董事会对此无特别说明。

#### （五）公司及其董事、监事和高级管理人员受到处罚的情况

报告期内无上述事项。

#### （六）对银监会及其派出机构所提监管意见的整改情况

公司自重新登记以来，一贯理解、支持和配合各级监管部门的监管工作，对监管部门的监管意见高度重视，及时按照有关要求整改，受到监管部门的肯定。

2005年监管部门对公司下发了2份现场检查整改意见书和8份非现场监管意见书，共对公司提出监管意见和建议48条，内容主要涉及公司法人治理、内控制度建设、关联交易管理、证券投资业务风险防范和尽职管理等方面。针对监管部门的监管意见和建议，公司及时逐项制订了切实可行的整改方案，并通过加强领导、责任到人等手段，认真落实到位。整改情况简述如下：

##### 1、关于完善法人治理结构工作

针对监管部门提出的加快股权结构调整步伐、不断优化股权结构的要求，公司严格按照程序，认真筛选有意向成为公司新股东的单位。在监管部门的指导和郑州市政府的支持下，公司于2005年8月完成了股权调整工作。目前，公司共有8家股东，其中5家为地方财政部门，另外3家为地方有实力的企业单位。新一轮股权结构调整工作的顺利完成，为公司进一步完善法人治理结构，强化决策机制，发挥监督制约作用，树立审慎经营观念奠定了良好的基础。

##### 2、关于加强内控制度建设工作

针对监管部门提出的进一步加强内控制度建设工作的要求，公司组织人员对原有的内控制度进行了认真细致的评估，修订了证券投资、关联交易、信托业务管理制度，制定了公司处置风险突发事件应急预案。为了保证内控制度的动态有效性，公司通过《规章制度建设通报》的方式对内控制度进行动态调整，既保证了制度体系的相对稳定，又能根据变化随时进行调整或补充，取得了较好的效果。在制度执行上，公司坚持“责任追究、制度为本”的原则，对制度执行情况进行定期和不定期监督检查，发现问题及时处理。

##### 3、关于加强关联交易的决策与管理工作

针对监管部门提出的加强关联交易决策与管理工作的要求，公司修订了《关联交易管理制度》，进一步完善了关联交易决策审批程序、风险控制措施、信息披露制度及独立董事对关联交易的监督机制。目前，公司董事会下设的稽核监察部负责对一般关联交易进行审核，重大关联交易提交审计委员会和董事会审议。2005年，公司积极关注关联交易对经营活动的影响，严格遵守诚实信用、平等互利、等价有偿、合法及公允的关联交易管理原则，对信托关系人进行充分的信

息披露,并将交易总额严格控制在监管部门规定的比例以内,各项关联交易合法合规,风险可控。

#### 4、关于加强证券投资业务风险管理工作

针对监管部门提出的加强证券投资业务风险管理工作的要求,公司强化了审慎经营观念,进一步完善了证券投资业务内控制度和投资决策机制。2005年,公司审慎选择市场信誉好的证券公司作为代理证券买卖的经纪机构,对证券投资业务采取了一系列的风险防范和化解措施,包括遵守国家证券投资相关法规、强调集体决策和授权原则、加强证券市场研究和投资分析、控制交易保证金额度、设置证券交易监控和止损标准等,从而使公司的证券投资业务风险得到了有效防范和控制。

#### 5、关于加强信托业务尽职管理工作

针对监管部门提出的关于加强信托业务尽职管理工作的要求,公司在完善信托业务内控制度的基础上,遵循恪尽职守原则,进一步加强了信托项目的立项审批、调查与评估、推介、成立和生效、持续管理、终止清算等环节的尽职管理工作,并为公司开展的每个信托项目配备了素质高、经验丰富、责任感强的信托经理团队,使公司的信托业务尽职管理工作再上新台阶,信托业务的诚实、信用、谨慎、有效管理理念进一步得到强化。

#### (七)本年度重大事项临时报告的简要内容、披露时间、所披露的媒体及其版面

根据郑州市国资委《关于2005年度郑州市市属企业财务决算审计工作有关问题的通知》(郑国资(2005)203号)要求,经公司董事会授权的审计委员会审议,决定解聘中洲光华河南会计师事务所,聘请河南永华联合会计师事务所负责公司2005年度财务决算工作。2005年12月31日,公司在《中国证券报》A09版进行了更换会计师事务所事宜的信息披露。

#### (八)银监会及其派出机构认定的其他有必要让客户及相关利益人了解的重要信息

报告期内无上述事项。

#### (九)公司监事会意见

报告期内,公司监事监督检查了公司依法运作的情况、重大决策和重大经营活动及公司的财务状况,在此基础上,公司监事会发表如下独立意见:

① 公司依法运作情况。公司能够严格按照《公司法》、《信托法》和《公司章程》及监管部门的有关规定运作,公司决策程序合法,内控制度完善,没有发现公司董事和高级管理人员在执行公司职务时存在违反法律、行政法规、《公司章程》、股东会决议及损害公司利益的行为。

② 检查公司财务情况。2005年度财务报告经河南永华联合会计师事务所审计,并出具了无保留意见的审计报告(豫永华审字(2006)第1-001号),该财务报告真实、客观的反映了公司2005年度的财务状况和经营成果。